

SD Mini ユーザーガイド

1. アプリをダウンロードする

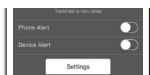
App StoreまたはGoogle PlayからSD Miniアプリをダウンロードするが、下のQRコードをスキャンしてダウンロードしてください。

IOSの場合: iPhone 4S、iPhone 5/5S、iPhone 6/6S/6P、iPhone 7、iPhone 8、iPhone X以降

Androidの場合: Samsung S3/S4/S5/S6/S7/S8、Samsung Note 3/4/5/6/7/8、Huawei P7/P8/P9/P10、VIVO、OPPO、およびAndroid 4.4以降とBLE 4.0対応のその他のデバイス



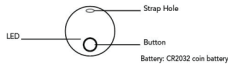
紛失アラーム スマートフォンとSD Miniデバイスが範囲外にある場合、スマートフォンとデバイスの両方の**アラーム**が鳴ります。スマートフォンのアラート: アラームがオンに設定されている場合、スマートフォンのアラームが鳴ります。デバイスのアラート: アラームがオンに設定されている場合、SDデバイスのアラームが鳴ります。
注意: 干渉によって、誤ってアラームが鳴る場合があります。



最後に接続した場所 **SD Mini**と**スマートフォン**のBluetooth接続が切断された場合、**最後に接続した場所がアプリの地図上に記録**されます。

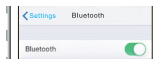


デバイスの把握
アプリによって、地図上に最後に接続が切断された場所が記録されます。



2. Bluetoothをオンにする

お使いのデバイスでBluetoothがオンになっていることを確認してください。



3. デバイスとのペアリング

[+] アイコンをクリックしてペアリングを開始します。1) お使いのスマートフォンのBluetoothがオンになっていることを確認します。2) お使いのスマートフォンの近くでデバイスを持ちます。3) ピープ音が鳴り、LEDが点滅を始めるまでデバイスのボタンを長押しします。



機能: スマートフォンを探すSD Miniがお使いのスマートフォンに接続されている場合は、ボタンをダブルクリックすると、お使いのスマートフォンの**アラーム**が鳴ります。
この機能はサイレントモードでも有効です。



SD Miniを探す
SD Miniがお使いのスマートフォンに接続されている場合は、SD Miniアプリを開き、**[+] アイコン**をクリックするとデバイスのピープ音が鳴り、LEDが点滅します。



カメラの遠隔操作 SD Miniデバイスのボタンはカメラの遠隔操作ボタンとしても機能します。**カメラアイコンをタップしてSD Miniのボタンを使うことで写真を撮ったりセルフポートを撮ることができます。**



トラブルシューティング:

問題	原因	対応策
スマートフォンとペアリングしようとした時にPINの入力求められました。	お使いのスマートフォンのBluetooth設定経路でペアリングしようとしています。	代わりにSD Miniアプリを使用し、お使いのスマートフォンとデバイスでペアリングしてください。(1)隣にある「+」のアイコン。
SD Miniをスマートフォンとペアリングできません (1/3)	Bluetoothがオフになっています。	お使いのスマートフォンの設定でBluetoothをオンにしてください。
SD Miniをスマートフォンとペアリングできません (2/3)	SD Miniがスマートフォンから離れすぎています。	ペアリング中はピープ音が鳴るまでお使いのスマートフォンの上にSD Miniを置いてください。
SD Miniをスマートフォンとペアリングできません (3/3)	SD Miniの電池が切れています。	電池を交換してください。
電池が数日しかもたない。	SD Miniの制御モジュールが故障しています。	電池を交換してください。新しい電池に交換後も同様の問題が続く場合は、当社までお問い合わせください。
SD Miniの場所が地図上に表示されません。	GPSがオフになっているか、SD MiniアプリがGPSにアクセスできません。	GPSを起動し、アプリがお使いのスマートフォンでGPSにアクセスできることを確認してください。
スマートフォンの充電がすぐになくなり、または、充電が完了しない。	一部のスマートフォンで発生する非常に稀な問題です。この問題はGPSモジュールまたはその他のコンポーネントの電力消費に関連しています。	必要な場合 (すなわちSD Miniを探す場合など) のみ、GPSやBluetoothを起動してください。

電池の安全に関する情報:

警告: 火災の危険があります! 電池を短絡させないでください。電池が過熱または爆発する恐れがあります。電池はベッドやお子様の手の届かない所で保管してください。飲み込んでしまった場合は、直ちに医師の診断を受けてください。水や火に電池をさらさないでください。再充電できない電池を充電しようとしないでください。電池が爆発する恐れがあります。

保証期間:

ご購入日から12ヶ月以内に故障や製造の欠陥が認められた場合、無料で修理・交換させていただきます。お客様によって破損が生じた場合や、製品が不適切な方法で使用、メンテナンスされた場合、本保証は無効となります。

重要事項:

トラック本体とお使いのスマートフォン間の接続を確保するため、必ずSD Miniがバックグラウンドで継続的に実行するようお願いのスマートフォンを設定してください。App StoreまたはGoogle Playストアを定期的に確認し、最新の更新プログラムを手続きしてください。ユーザーガイドが変更される場合、ヘルプセクションも更新されます。

Androidの場合: SD Miniアプリを開くと毎回「My SD Mini」の接続が切断された状態になります。なぜでしょうか? お使いのスマートフォンにセキュリティアプリがインストールされている場合、ホワイトリストまたは保護されているアプリのリストにSD Miniアプリを追加してください。スマートフォン

トラッカーの接続が切断された際に、スマートフォンとトラッカー両方のアラームが鳴らないのですか？

接続切断アラート機能をオンに設定する方法:

手順1: [Safe WiFi Area] (安全Wi-Fiエリア) が [OFF] (オフ) になっているかどうか確認します。 [OFF] (オフ) になっている場合は、手順2へ進んでください。なっていない場合は、現在地が安全Wi-Fiエリアではないことを確認してください。



手順2: [Sleep Mode] (スリープモード) が [OFF] (オフ) になっているかどうか確認します。 [OFF] (オフ) になっている場合は、手順3へ進んでください。なっていない場合は、現時点での時間がスリープモードに設定している時間内ではないことを確認してください。



手順3: スマートフォンのアラートまたはトラッカーのアラートがオンになっていることを確認します。

手順4: 右上隅に「Alert on」（アラートオン）の文字が表示されている場合、接続切断アラートが正常にオンに設定されています。この文字をタップすると、詳細をご確認いただけます。

スマートフォン経由でSD Miniデバイスを見つける方法とは？

お使いのスマートフォンにトラッカーが接続されている場合は、アプリを開き、ボタンをタップすると、置かれている場所がわかるようにSD Miniのビーブ音が鳴ります（ビーブ音は近くにあるにも関わらず何かに隠れて見えないうちに特に役立ちます）。注意: この機能を正常に動作させるために、必ずSD MiniをBluetooth経由で接続してください。



[Sleep Mode] (スリープモード) の目的とは？

[Sleep Mode] (スリープモード) がオンになっている間は、デバイスとアプリの両方のビーブ音が鳴らなくなります（ビーブ音が眠って夜間に鳴り、睡眠を妨げるのを防止する上で役立ちます）。

[Sleep Mode] (スリープモード) の設定方法とは？
[Sleep Mode] (スリープモード) の設定方法:
[Settings] (設定) にアクセス-> [Sleep Mode] (スリープモード) を [ON] (オン) に設定-> [From] (開始時刻) と [To] (終了時刻) の項目でスリープモードの時間を設定。

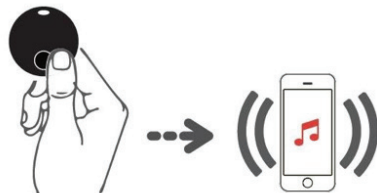


デバイスが近くにあるのに、デバイスを接続できません。なぜでしょうか？

1. お使いのスマートフォンのBluetoothを一度オフにし、再度オンにしてください。
2. お使いのスマートフォンの近くでデバイスを持ちます（スマートフォンから10cm以上離さないでください）。
3. デバイスのボタンを3秒長押しし、何回かビーブ音が鳴ったらすぐにアプリを確認してください。上記の手順を行ってもデバイスがお使いのスマートフォンに接続されない場合は、次の手順をお試しください。
4. お使いのスマートフォンの電源を一度切り、再び入れます。
5. デバイスのカバーを開け、電池を確認します。デバイスを3ヶ月以上使用している場合は、電池交換をご検討ください。「CR2032」電池をお使いください。

SD Miniを使用してスマートフォンを見つける方法は？

お使いのスマートフォンにSD Miniが接続されている場合は、[Tracker] (トラッカー) ボタンをダブルクリックすると、置かれている場所がわかるようにスマートフォンのビーブ音が鳴ります。

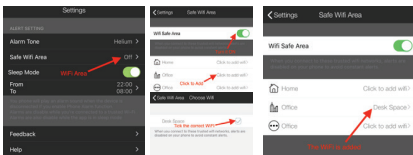


[WiFi Safe Area] (Wi-Fi安全エリア) の目的とは？

ご自宅のWi-Fiや職場のWi-Fiなどのエリアを[WiFi Safe Area] (Wi-Fi安全エリア) に設定できます。お使いのスマートフォンが設定したエリアに接続されると、トラッカーとスマートフォンの接続が切断されてもトラッカーとスマートフォンのアラームが鳴らなくなります。

[WiFi Safe Area] (Wi-Fi安全エリア) を設定する方法とは？

[WiFi Safe Area] (Wi-Fi安全エリア) へのアクセス方法:
[Settings] (設定) -> [Safe WiFi Area] (安全なWi-Fiエリア) -> [WiFi Safe Area] (Wi-Fi安全エリア) をオンに設定します。



SD Miniデバイスを削除する方法は？

手順1: 画面下部を右から左にスワイプします。

手順2: [Delete SD mini] (SD miniを削除) ボタンを押します。

削除すると、デバイスがお使いのスマートフォンから削除され、アイテムを鳴らしたり、アイテムの場所を特定したりできなくなります。再びペアリングすれば、新しいアイテムとして管理できます。

